

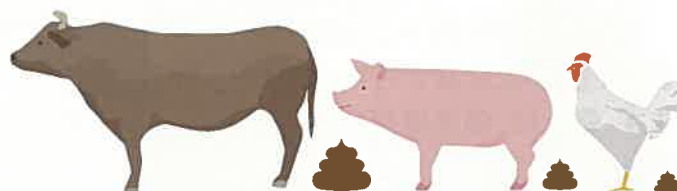


食肉と環境問題?!

私たちは毎日のように牛肉、豚肉、鶏肉等を口にしています。肉屋さんやスーパーへ行けばあたり前に売っている、お店へ行けば気軽に食べられるこれらの食肉は、どのように生産されているか考えたことはありますか？肉食文化の広がりから畜産業が拡大された結果、畜産業が環境問題と深く結びつくようになりました。環境への悪影響をいくつか挙げてみます。

1 悪臭・水質汚濁

固形状の排泄物の「野積み」(積み上げて放置)や液体状の排泄物の「素掘り」(穴を掘って貯める)により、悪臭や水質汚濁が発生しています。



2 森林破壊

家畜の放牧地は世界の陸地の半分近くを占めるとも言われています。放牧地の確保のために森林伐採が進むと共に、大量の飼料を生産するための農地開拓も森林減少に拍車をかけています。

3 温室効果ガスの発生

冗談のようですが、家畜のゲップによって発生するメタン(CH₄)が地球温暖化を助長すると言われています。メタンは二酸化炭素(CO₂)の約20倍の温室効果があるため、笑い事ではなく深刻な問題です。

日本を含む先進国は肉を多く消費し、栄養過多による健康被害が起きるほどです。また日本は食肉の半数近くを輸入に依存する一方で、食品ロス*という問題を引き起こしているのが現状です。

大切な“いのち”を頂いていることに感謝し、環境のためにも健康のためにも「もったいない」食生活を見直してみませんか？



*食品ロス…食べ残しや売れ残りなど様々な理由で、まだ食べられるのに捨てられてしまう食品のこと



高原川漁協 からのお願いです

高原郷の大事な 資源である 高原川の美しさを みんなの力で 守りましょう！

川での釣りに関する経済的評価は、色々な方法で行われています。例えば、栃木県那珂川でのアユ釣りは17.8億円の経済効果があると推定されたり、静岡県興津川におけるアユ釣りのレクリエーションとしての価値が4.8億円と評価されたりしています。また、アユの増殖による河川景観の保全に関する経済価値は、一世帯当たり4千円以上という評価もあります。これらは、川が地域における大事な資源であることをよく示しています。



一人ひとりの心がけひとつで
大切な美しい河川を未来へ残していきましょう。

山 人々と心⑧

乗鞍岳 3,026m



粕谷 志郎
(かすやしろう)

岐阜大学名誉教授

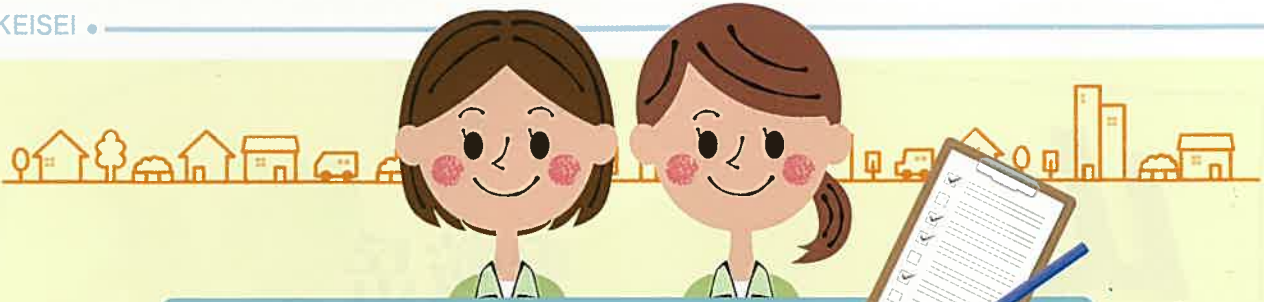
飛騨を代表する乗鞍岳は、有史以来活動の記録はありませんが、火山群の総称です。古くは125万年前頃に噴火が始まり、直近の10万年前に始まった3つの火山体の形成で、現在の形を造っています。最高峰の剣ヶ峰も最後のものです。畳平のすぐ近くにそびえる恵比須岳とその隣の魔王岳の間にある亀池もその時の火口です。畳平の東に位置する大黒岳と富士見岳は12万年以上前に噴火した火山体が崩落した縁に当たります。本州における中央分水嶺が剣ヶ峰を通っており、日本海側に流れる高原川、梓川と太平洋側に流れる飛騨川を分けています。

乗鞍岳は信仰の山ですが、御嶽山のような神と話が出来

る神がかりや魂が山から来て山へ戻るとする山中他界の思想は無く、比較的新しい部類に入ります。古くは愛宝山(あぼうやま)として、平安時代の書物に記載されています。また、室町時代までは位山(くらいやま)と呼ばれ、新古今和歌集に登場する和歌にもその名を見ることが出来ます。乗鞍岳と呼ばれるようになったのは江戸時代からで、文字通り山容が馬の鞍のように見えるのが由来です。円空上人も修行のために登ったと伝えられています。



畳平(2,702m)まで、飛騨側と信州側から自動車道路が通じています。畳平の近くには車道路の日本最高点(2,715m)があります。飛騨側の道路は太平洋戦争末期に軍用道路として敷設され、山頂近くに旧陸軍航空技術研究所の実験施設が造られました。B29に対抗する高度飛行の出来るターボチャージャーの研究でした。戦後になり、1948年から乗鞍登山バスの運行が始まりました。翌年には東京大学のコロナ観測所が摩利支天岳山頂に建設されました。これにより、乗鞍岳は登山の山から、観光、学問研究の山へと変わりました。しかし、観光登山とは言え、三千メートル級の山域、畳平からの登山道では太陽を遮るものは何も無く、肩の小屋から上はガレ場となっており、転倒によるけがや熱中症を起こす人もあります。天候が悪いと強風、雨、低温にさらされ、低体温症も避けられません。春、秋は雪山です。それなりの装備、技術が求められることは言うまでもありません。



お客様満足度 アンケート結果から

神岡町・上宝町・奥飛騨温泉郷のお客様約300名の方に、令和3年度に「お客様満足度アンケート」を実施いたしました。アンケートにご協力頂きました皆さまには、心よりお礼申し上げます。

お客様から頂戴いたしました沢山のお問い合わせやご要望の中から、一部ではございますが、この場でお返事いたします。

Q1 バスマットやトイレマットを取り扱っていますか？

A1 はい、取り扱っております。

Q2 自分達では作業しづらい窓の清掃作業などはやっていますか？

A2 はい、高い所の窓なども清掃できます。

Q3 金物収集の際に、細かい針などが落ちていることがあります。気を付けてもらえますか？

A3 マグネットを使って細かい物を拾うようにしました。

Q4 掃除をしてもトイレが臭います。何か良い対策はありますか？

A4 臭いの原因はいくつかあります。お問い合わせいただければ、アドバイスします。

Q5 プラ(プラスチック容器包装)の収集が年に何回か3週間に1度の時があります。2週間に1度になればと思います。

A5 年間の収集計画を市に相談してみます。



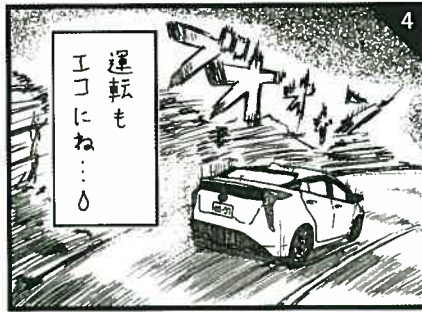
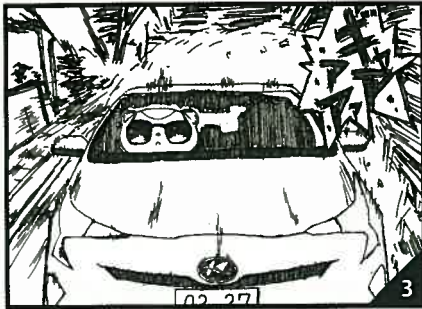
今回頂戴いたしました
ご意見やご要望につきましては、
真摯に受け止め、お客様に
ご満足いただける
サービスの提供に努めて
参りたいと存じます。
今後とも宜しく
お願い申し上げます。

ヒロシの
環境4コマ劇場



Vol. 3

絵、作 福島宏



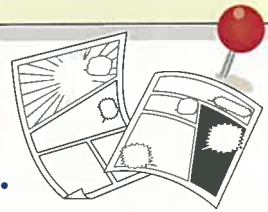
ハンドルを握ると人(?)格が変わるといふスカイクんの意外な一面...
エコなものを買うだけではなく使い方も大切であふね。



このコーナーでは、当社の社員が、環境衛生の仕事の現場で見たこと、感じたこと、あるいは仕事に関係のない趣味の世界を、交代で思いつくままに書き綴っていきます。

4コマ漫画

●令和2年入社 総務課営業係所属
福島宏(ふくしまひろし)
宮崎県出身



小さいころから絵を描くのが好きで、授業中ノートの隅っこによくラクガキをしていました。そのラクガキをみた友達から「絵うまいね!ドラゴンボール描ける?」そんな何気ない会話が楽しくて、絵を描いては友達に見せていました。喜ぶ友達を見て、そのころから漠然と絵を描く仕事に就きたいと思うようになり、地元の高校を卒業して漫画の専門学校へ進学し、卒業して上京しアルバイトをしながら漫画のアシスタントをするようになりました。忙しい日々の中で、アシスタントの給料では生活することが厳しく徐々にアルバイトをする時間が増えていき、店長に昇格した頃には絵を描かなくなっていました。結婚して息子ができ、妻の実家で息子を育てることを決めてこちらに引っ越してきましたが、まさかまた漫画を描くことになるとは思っていませんでした。(笑)

今でも絵を描くのは楽しいです。この4コマ漫画を見た人が、少しでも楽しんでいただけたら幸いです。そして息子がもう少し大きくなったら「これはパパが描いてるんだよ」って自慢しようと思います。



梅雨がやってくる前にお掃除しましょう。

カビの撃退は...

プロにおまかせ!



入浴でリラックス
深呼吸がおいしい

浴室清掃



クリーンな空気をお届けします

エアコンクリーニング



梅雨前、比較的乾燥している時に浴室などの水回りをきちんと掃除しておく、梅雨時のカビが発生しにくくなります。エアコンのフィルターのホコリなども掃除し、エアコンを梅雨時の除湿に活用しましょう。

●機種や型番、取り付け位置によっては、作業を致しかねる場合がございます。一度ご相談ください。



株式会社 神岡衛生社

〒506-1147 飛騨市神岡町東雲375番地

ホームページからお問い合わせ、ご注文など承っております。なかなか電話する時間がない方も、そうでない方もお気軽にどうぞ。

TEL0578-82-0337 FAX0578-82-5846 URL <http://www.k-eisei.co.jp/>

業務内容

- 一般廃棄物収集、運搬
- 産業廃棄物収集、運搬
- 浄化槽維持管理(保守点検・清掃)
- 給排水、衛生設備工事
- 浄化槽施工、修理
- ビルメンテナンス(建築物清掃、貯水槽清掃、排水管清掃)
- 墓石、石碑等のクリーニング
- 中間処理場、最終処分場の運営、管理

- 環境分析
- 環境計量証明事業所(岐阜県第19号)
- 建築物飲料水水質検査業(岐阜県9水第11号)
- 下水道維持管理、補修(処理施設・管路施設)
- 産業廃棄物、一般廃棄物のリサイクル及びコンサルティング
- 電気工事 ●空調設備工事 ●換気設備工事
- 乾式清掃用具リース、販売
- 仮設トイレの賃貸、管理及び販売 ●各種関連商品販売



ホームページ



Instagram