

溪声



迎春



株式会社 神岡衛生社
代表取締役社長 南 伸一

新年明けましておめでとつございませう。
地域の皆さま方におかれましては、すこやかに初春をお迎えのことと、心よりお慶び申し上げます。

旧年中は、皆さま方にご支援を頂戴し、業務を遂行することが出来ました。心より感謝申し上げます。

さて、昨年はアメリカ大統領選挙が行われました。当初ヒラリー・クリントン前国務長官が優勢と言われていましたが、結果は実業家ドナルド・トランプ氏が選ばれ、世界に衝撃を与えました。国のリーダーは、自国を守ることが第一の責務ではありますが、経済大国アメリカのリーダーが「自国の利益を最優先にする」と発言していることは、世界の各国が不安を感じるところではないかと思われまふ。

古くから占いの書とも言われる易経では、物事を「陽」と「陰」に分け、陰陽の大きさによって、その時どきを六十四卦(時)に区分して表しています。現代社会の大きな問題となっている格差社会は、易経で言う陰が強い「天地否」の時に生ずると言われます。これは本来密接に交じり合う「天」と「地」が交わっていないと意味する時を表しています。国で例えてみると、「天」はリーダー、「地」は国民と捉え、リーダーは自分の利益を考えるだけ、国民も自分のことだけ考え、上を見ず、お互いに違つ方向を見ているので、意思の疎通が失われている状態ということなのです。

アメリカが自国の利益を最優先にと施策を採つて行けば、益々陰が深まるのではないかと懸念するところなのです。

一方、個人主義が進んだ日本に目を向けた時にも同じことが言えるのではないかと思ひます。「社長と社員」、「男と女」、「親と子」がお互いのことを想い、交わつて行かなければ、明るい社会や家庭は築けないと思ひます。

弊社も、地域の皆さまのご意見やご要望にお応え出来るよう、これからも精進して参りたいと思ひます。

本年も何卒宜しくお願ひ申し上げます。
皆さまの益々のご発展とご健康をお祈り申し上げ、新年のご挨拶とさせていただきます。



専務取締役 川上 利明



常務取締役 川上 大希

今年も神岡衛生社をよろしくお願いいたします

新年あけましておめでとうございます

業務課

私たち業務課は、し尿汲み取りや浄化槽清掃、下水道繋ぎ込みなど給排水工事、キッチン・ユニットバス・洗面台・便器などの設備工事を行い、住みよい生活環境を提供できるよう日々業務を行っています。

リフォーム工事等見積もりは無料ですので連絡して頂ければ伺わせていただきます。本年も課員一同よろしくお願いいたします。



廃棄物課

私たち廃棄物課は、一般家庭・事業所ごみ、産業廃棄物等の収集を行っています。

近年では、不法投棄や違法回収業者があり、法令や取締りが年々厳しくなっております。そのため、皆様には分別等でお手数をお掛けしているところがあると思いますが、ご理解ご協力をお願いいたします。

今後も、地域のみなさまのために、真心こめて業務を行ってまいります。よろしくお願いいたします。



メンテナンス課

私たちメンテナンス課は、浄化槽点検や下水道終末処理場の維持管理を中心に水環境に関わる業務のほかに貯水槽清掃、ハウスクリーニングなどの清掃業務を行っています。

昨年は高卒の社員が入社しました。若手からベテランまで全員が「プロの仕事」を提供させていただくよう、より一層の技術の向上を目指し、より良いサービスを心がけてまいります。

本年もよろしくお願いいたします。



分析課

私たち分析課は、飛騨地域の下水や浄化槽、工場排水、貯水槽飲料水、温泉成分、浴槽水、プール水などの水質分析を行っています。水環境を守るためには、水質分析を通じて状況を把握することが重要です。飛騨地域の水環境に貢献できるよう、正確で迅速な分析を目指し、業務を行っております。

また、今年は温泉法の改正から10年目となり、温泉成分分析の再分析の期限を迎えるお客様も多くなるものと思われます。飛騨地区の温泉成分分析については迅速にお応えする所存でございます。

本年もよろしくお願いいたします。



総務課

私たち総務課は、お電話や窓口での対応や営業活動を主に、お客様、取引先の皆さまとお付き合いをさせていただいております。

今後もより良い接遇・サービスをお客さまに提供できますよう努めてまいります。

どうぞ本年もよろしくお願いいたします。



しあわせになる条件 その32

新年あけましておめでとうございます

新しい年が皆様にとって、倅多いものとなりますよう祈っております。「幸せになりたい」誰もがそう願いながらも、なかなかそうなれないのが現実のようです。仕事を通してお会いする皆様にこんな質問を投げかけています。「この1週間、心穏やかに、本物の笑顔で過ごせた方、手を挙げてください!」「はい!」と勢いよく手を挙げる方は、1・2名、少し遅れ、ためらいながら手を挙げる方が1割ほど、どの会場でもほとんどその割合に差は見られません。あなたはいかがでしょうか? 幸せを願いながらも、私たちは日々の暮らしの中でその実感が伴わないのでしょうか。

実はその原因は、一人ひとりの物事の捉え方にあると思われまます。私たちの回りでは様々なことが日々起きています。それらの出来事は、誰にでも均等に与えられ、その出来事自体には、「良いこと」「悪いこと」といちいちラベルが貼ってあるわけではありません。ある意味で無味無臭でありモノトーンであり、何の感情もない、ただ「そこに差し出された事象」に過ぎないのです。それを各自が自分の価値観の物差し(心理学ではフレームとも準拠枠とも言います)をあてはめ、「良いことだ、悪いことだ」「赤だ黒だ」と決めつけているのです。さて、私たちはその物差しをいつから持っているのでしょうか。なんと生まれてから12歳までの間にその原型ができ、そのあと今日に至るまで、様々な経験をする中で新たに書き込まれていったものなのです。それが年齢を重ねるに従い、鋼のように強靱となり、瞬時に出来事に対して良し悪しの判断をしてしまうのです。そのこと自体は、決してマイナスではなく、主体性を持つことにつながり、危機回避になったり、問題解決する知恵となります。しかし「これが自分だから何が悪い」と開き直ってしまうと、柔軟性を欠いてしまいます。それで周りとのトラブルにつながったり、ストレスを抱え込むことになったら、困るのは自分です。周りの環境も、人も変わりません。私たちができるのは唯一自分を変えることだけです。どうしたら強固な自我から解放され、柔軟なものの捉え方ができ、日々心安らかに幸せに暮らせるのでしょうか。

「心と体の疲れがスーッと消える10の習慣」が目



尾山敦子 キャリアカウンセラー

留まりましたのでご紹介します。何かイライラしたり、いつもストレスを感じ、疲れが取れないという方にお勧めです。心の疲れすなわち「脳の疲れ」の改善法と言えます。

1. 夜は12時までに寝る
2. 夕食後はパソコンを操作しない
3. 夜は携帯で長話をしない。携帯を寝床の近くに置かない
4. 朝日を浴びる
5. 朝と夕方に30分程度の運動をする
6. 一日に何回か、5分程度腹式呼吸をする
7. 家族団らんを楽しむ
8. 友人、夫婦、恋人とふれあう
9. 感情を素直に表す
10. 人に親切にする

以上の10項目です。さてあなたはいくつ○をつけられたでしょうか。1~3はメラトニンの分泌を促し、よい睡眠をとる条件です。4~6はセロトニン神経を活発にし、心を安定させます。7~10は「幸福ホルモン」オキシトシンが分泌され、体も心も健康にします。お金も特別な設備もありません。今日、今から始められることばかりです。自分でやろうと、一歩前に踏み出せば、そこに、幸せが両手を広げて待っているに違いありません。

「新しい酒は新しい革袋に!」新しい年が幕開けしました。少しでも心の枠を緩め、目の前に出現する事柄を、プラスに受け止めるよう視点を変えてみてはいかがでしょう。そして「心と体の疲れがスーッと消える10の習慣」を試してみましよう。習慣は3週間で身に付きます。潜在意識に届き自然に体が動くようになります。21日間で幸せがあなたのものに!

こんにちは! No.10 メンテナンス課です!

●メンテナンス課は、浄化槽点検や下水道終末処理場の維持管理を中心に、水環境に係わる業務を行っております。また、高圧洗浄車による排水管洗浄、ご家庭の換気扇や水回りなどのハウスクリーニング、庭の落ち葉の掃除、墓石清掃も行っております。



合併浄化槽をご使用の皆様へ



お客様より

「地震が発生した場合、浄化槽は大丈夫なの？壊れたりしないの？トイレは使えなくなるの？」
といったご質問を頂戴いたしました。

現在、お使いいただいている合併浄化槽は、比較的災害に強い構造となっており、過去の災害時にも、少ない被害で済んだことが実証されていますので、安心してご利用下さい。



浄化槽は地震に強い!!

もともと浄化槽というのは、地震などの災害に強い構造になっています。本体がFRP(強化プラスチック)で頑丈に出来ているうえ、プロア(モーター)以外の機械類も少ないです。液状化など地質の影響を受けて沈下や浮上することはあっても本体そのものが壊れることはめったにありません。不具合で多いのは、本体のずれによるパイプの外れがほとんどです。

また、被災しても復旧が早いのも浄化槽の特長と言えます。道路事情などによって違いはありますが、補修が出来る状況になり次第、即、工事に着手できます。遅くとも1週間から10日で復旧します。

(環境省ホームページ浄化槽サイト <https://www.env.go.jp/recycle/jokaso/eco/13.html> より抜粋)



◆こんな事例も

平成16年7月(原文のまま)の新潟県中越沖大震災では、75箇所ある避難所のうち、浄化槽が使われていた5施設すべてで水洗便所が使用できました。

この事例は、環境省でも地震に強い浄化槽としてモデル事業を進めるきっかけになりました。

(環境省ホームページ浄化槽サイト <https://www.env.go.jp/recycle/jokaso/eco/14.html> より抜粋)



目で見る環境

第1回

生活空間の熱環境～冬の建物

一口に「環境」と言っても、幅広いものがあります。中には目に見えにくいものもあります。それを見てみると、「目で見る環境」を色々な角度から取り上げていきます。

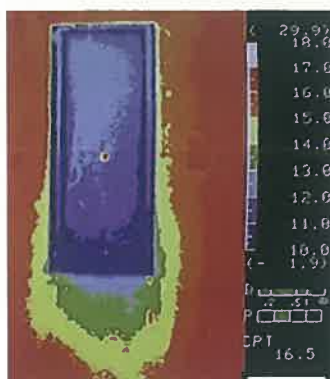
今回は、冬の建物がテーマです。

この季節、暖房している部屋でも、窓の近くは寒く感じます。ガラスは熱を通しやすく、外の冷たい空気の影響を受けやすいためです。では、実際にどのくらい温度が違うのでしょうか。

下の図はロールカーテンのある窓の状況を写したものです。①は普通に写した窓です。これを赤外線放射カメラで見えます。②はロールカーテンを上げた状況です。壁面は16℃前後ですが、ガラス部分は11℃前後と約5度の差があります。一方、③はロールカーテンを下げた状況です。カーテンの表面温度は壁面とそれほど差がありません。カーテンをしていると、これだけ保温効果があることがわかります。



①ロールカーテンのある窓



②ロールカーテンを上げた場合



③ロールカーテンを下げた場合

ただ、③でも、窓の下側とその下の壁面は温度が低くなっています。これは、ロールカーテンと窓枠との間に隙間があるため、冷気がその隙間から流れ込むのです。より保温効果を高くするためには、カーテンを窓より長めにして、隙間をなくすことが大切といえます。その他にも窓下に冷気が溜まる場所を作ることも対策になるようです。ちょっとした工夫で、少しでも快適な暮らしができればいいですね。



株式会社 神岡衛生社

〒506-1147 飛騨市神岡町東雲375番地

TEL0578-82-0337 FAX0578-82-5846 URL <http://www.k-eisei.co.jp/>

ホームページからお問い合わせ、ご注文など承っております。なかなか電話する時間がない方も、そうでない方もお気軽にどうぞ。

業務
内容

- 一般廃棄物収集運搬/し尿、ゴミ(一般家庭・事業系) ●産業廃棄物収集・運搬 ●浄化槽清掃
 - 浄化槽保守点検 ●浄化槽工事 ●上下水道設備工事 ●下水道施設維持管理(終末処理場・管路)
 - 衛生設備維持管理 ●ビルメンテナンス/床清掃、排水管清掃、貯水槽清掃 ●リースキン代理店
 - 水質分析/環境分析、排水分析、建築物飲料水水質検査 ●環境衛生関連商品販売 ●墓石清掃
- その他、環境衛生に関する全般のご相談に応じます。